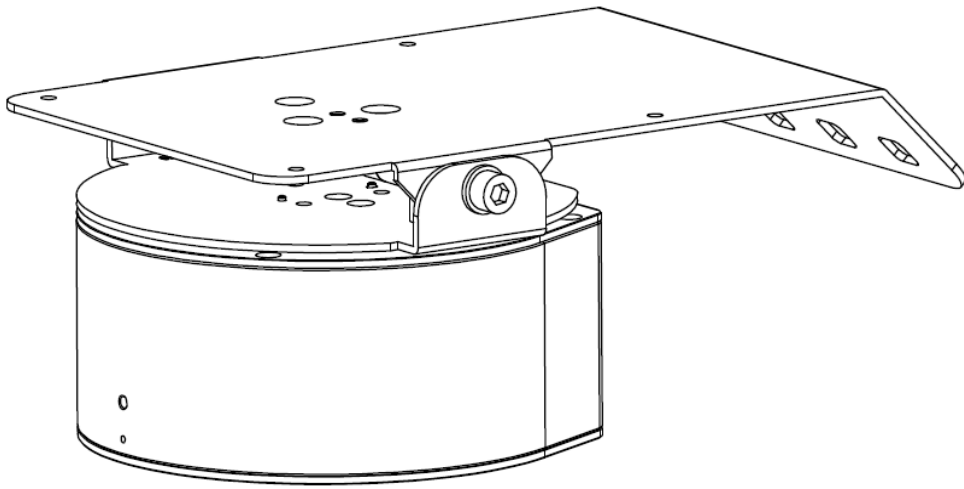


# PTH-01

## 使用手冊-繁體中文



最新版本之快速操作手冊、各國語系的使用手冊、軟體、驅動程式等，請至 Lumens 網站下載  
<https://www.MyLumens.com/support>

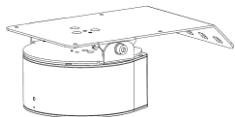
# 目 錄

第 1 章	配件清單 .....	2
第 2 章	產品外觀介紹 .....	3
2.1	I/O 功能介紹 .....	3
2.2	電源供應 .....	3
2.3	LED 燈號指示說明 .....	3
第 3 章	安裝說明 .....	4
3.1	PTH-01 尺寸 .....	4
3.2	連接裝置 .....	5
3.3	控制連接 .....	5
第 4 章	網路功能設定說明 .....	7
4.1	連接網路 .....	7
4.2	網頁選單功能說明 .....	8
第 5 章	常見問題排除 .....	12
第 6 章	安全指示 .....	13
版 權 資 訊	.....	15

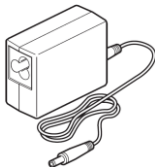
## 第 1 章 配件清單

---

PTH-01



電源轉接器



電源線

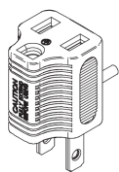


(外觀可能因國別不同)

束线带 (x4pcs)



3PIN 轉 2PIN 接頭



(僅適用日本)

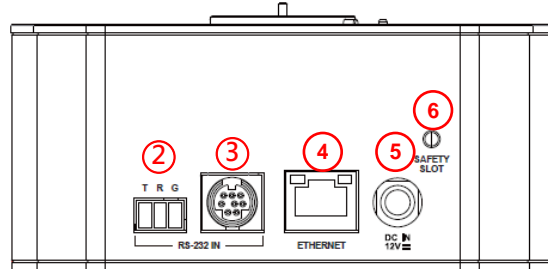
## 第 2 章 產品外觀介紹

### 2.1 I/O 功能介紹

正面



背面



NO.	項目	功能說明
1.	LED 指示燈	顯示設備狀態，請參考 <a href="#">2.3 LED 燈號指示說明</a>
2.	RS232 IN (Phoenix 端子)	RS-232 輸入/輸出端口 針腳定義請參考 <a href="#">3.3 RS-232 控制連接</a>
3.	RS-232 IN (Mini-Din 端子)	
4.	網路孔	網路線端口，支援 PoE (IEEE802.3af) 供電
5.	DC 12V 電源插孔	DC 供電連接端口
6.	安全鎖孔	鋼索鎖孔

### 2.2 電源供應

- 連接電源線以供應電力。
- 支援 PoE ( IEEE 802.3af ) 作為替代電源供應方式

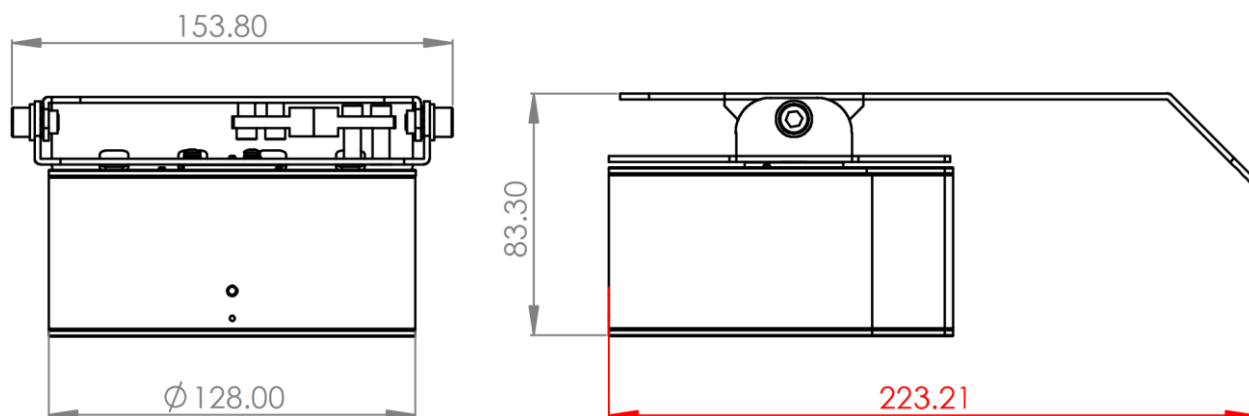
### 2.3 LED 燈號指示說明

LED 指示燈	燈號狀態	說明
●	未上電	未上電
●	橘燈恆亮	系統啟動中
●	綠燈恆亮	系統已初始化完成，可進行控制
●	綠燈閃爍	PTH-01 運作中
●	紅燈恆亮	韌體更新中

## 第 3 章 安裝說明

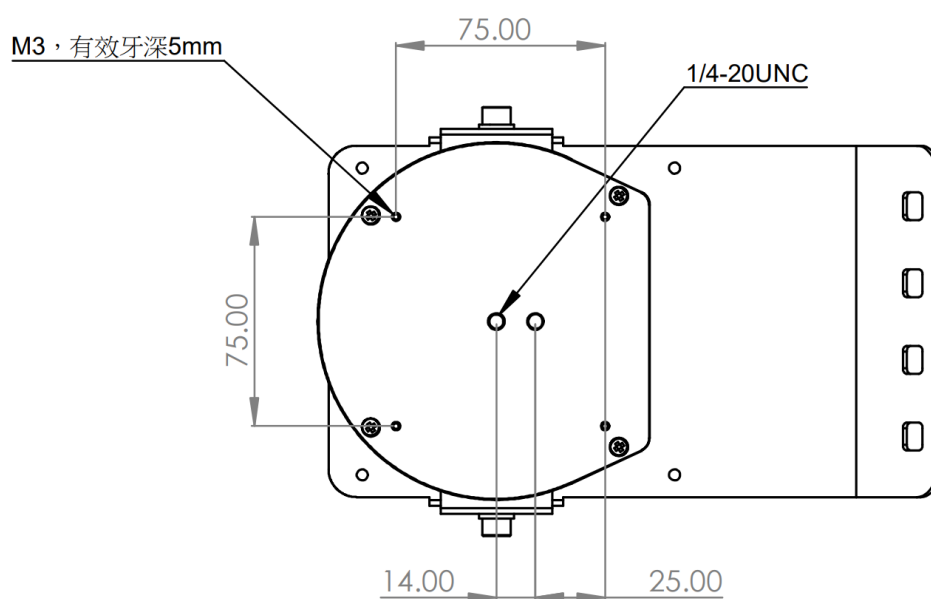
### 3.1 PTH-01 尺寸

- 長 x 寬 x 高: 223.21 x 153.8 x 83.3mm
- 重量: 1.8Kg

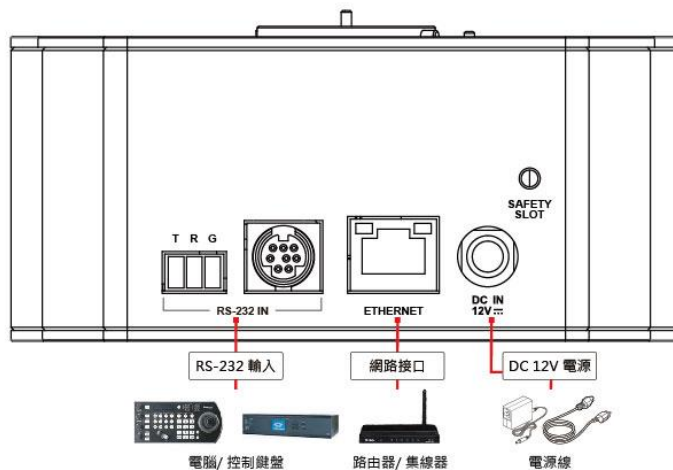


- 主機底部尺寸

底部三腳架鎖孔，可安裝於標準規格 1/4" -20 UNC 的雲台三腳架上



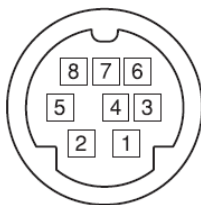
## 3.2 連接裝置



Note 網路端口，支援 PoE (IEEE802.3af)供電

## 3.3 控制連接

- Mini-DIN：透過專用纜線進行 RS-232 控制  
RS-232 針腳定義請參考下圖：

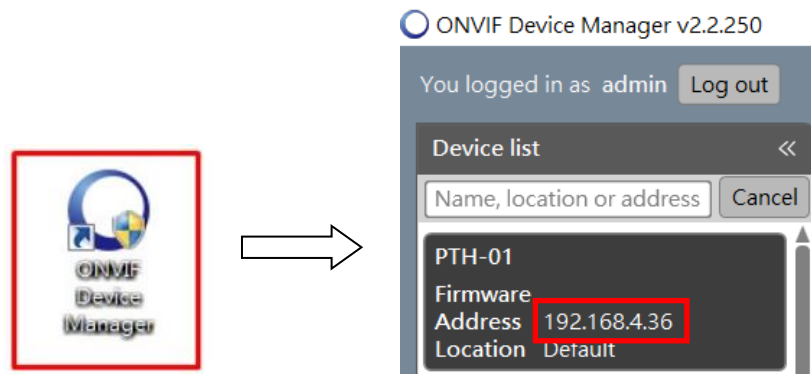


No	Pins
1	DTR IN
2	DSR IN
3	TXD IN
4	GND
5	RXD IN
6	GND

- Phoenix 端子：透過端子台進行序列控制
- 網頁介面：透過 IP 以瀏覽器進行控制

PTH-01 的預設網路模式為 DHCP，連接路由器後，裝置會自動從網路中取得 IP 位址。

若您需要確認目前分配給裝置的 IP 位址，建議使用 ONVIF Device Manager 軟體。  
此工具可自動搜尋網路中支援 ONVIF 的裝置，並顯示 PTH-01 的 IP 位址。



### 3.4 PTH-01 控制方式

PTH-01 可依據您的系統架構，透過多種方式進行控制。以下為支援的控制方式：

- 網頁介面

在網頁瀏覽器中輸入 PTH-01 的 IP 位址後，進入控制介面以操作及管理預設位置。

- RS-232 控制

透過 Mini-DIN 或 Phoenix 端子連接控制器或電腦，並使用 VISCA 指令控制 PTH-01

- 鍵盤控制器 ( 例如 Lumens VS-KB21 )

將 VS-KB21 連接至同一網路，透過鍵盤控制器搜尋 PTH-01 的 IP 後即可進行控制。

提示：

在調整預設位置或操作 PTH-01 前，建議先開啟攝像機的網頁介面查看即時畫面，方便即時觀察攝像機的移動狀態，並在儲存預設位置前將水平旋轉位置調整到最佳角度。

## 第 4 章 網路功能設定說明

### 4.1 連接網路

#### 4.1.1 網路連接

常用之網路連接方式有兩種，如下所示

##### 1. 通過交換機或路由器連接

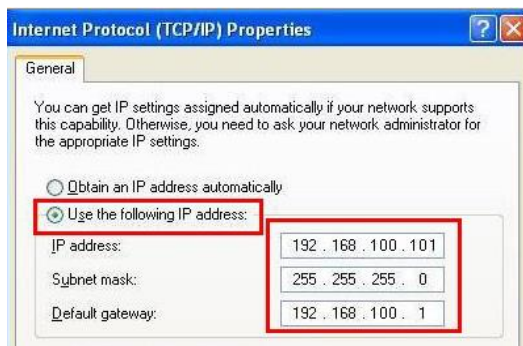


##### 2. 通過網路線直接連接，須修改電腦之 IP 位址同 PTH-01 使用之網段

例：PTH-01 出廠預設 IP 位址為 192.168.100.100，需將電腦 IP 位址設定相同網段如 192.168.100.101，電腦才可正確與 PTH-01 連線



##### ● 修改電腦網路設定



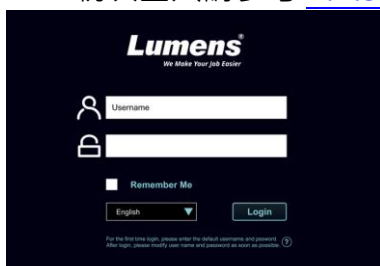
#### 4.1.2 使用瀏覽器觀看畫面

- 開啟瀏覽器，在網址列輸入 PTH-01 的 IP 位址

例：<http://192.168.100.100> (預設 IP 位址)

- 輸入管理者帳號及密碼

Note 初次登入請參考 [4.2.5 系統-使用者](#) 修改預設密碼



- 帳號：admin
- 密碼：9999(預設)



## 4.2 網頁選單功能說明

### 4.2.1 登入畫面

The login screen features the Lumens logo at the top. Below it are two input fields: 'User Name' (callout 1) and a password field (callout 2). A 'Remember Me' checkbox (callout 3) is located below the password field. A language dropdown menu (callout 4) is set to 'English', and a 'Login' button (callout 5) is at the bottom right.

No	項目	功能說明
1	使用者登入帳號	請輸入使用者登入帳號 (預設：admin)
2	使用者密碼	請輸入使用者密碼 (預設：9999) <small>Note</small> 初次登入請參考 <a href="#">4.2.5 系統-使用者</a> 修改預設密碼
3	記住使用者帳號與密碼	將使用者登入帳號和密碼儲存至瀏覽器，下次登入可不必重新輸入
4	語言	支援英文/ 繁體中文/ 簡體中文
5	登入	登入網頁管理頁面

### 4.2.2 水平控制

The Pan Control interface shows a sidebar with 'Pan Control' (callout 1), 'System', 'Maintenance', and 'About'. The main area displays 'PTH-01 Default' settings. It includes directional buttons (callout 2), a 'Pan Speed' dropdown (callout 3) set to 6, a 'Pan Reverse' dropdown (callout 4) set to Off, a 'Preset Speed' dropdown (callout 5) set to 40 deg/sec, and a numeric keypad (callout 6) for preset positions. A 'STORE' button and a circular arrow icon are also present.

No	項目	功能說明
1	裝置名稱/ 位置	顯示裝置名稱/ 位置，可參考 <a href="#">4.2.3 系統-裝置</a> 進行修改
2	水平控制	點擊左 / 右按鈕以控制 PTH-01。長按按鈕可持續執行動作
3	水平速度	選擇水平旋轉速度設定，以控制 PTH-01 左右移動的速度
4	水平方向反轉	切換水平旋轉左右方向
5	預設位速度	設定執行預設位置時的旋轉速度
6	預設位	使用預設功能儲存與呼叫 PTH-01 的特定位置

### 4.2.3 系統 – 裝置

Pan Control

System

Device

Network

User

Control

Maintenance

About

Device

Device Name

PTH-01

Location

Default

Apply

Cancel

功能說明

可於此修改裝置名稱/ 位置

- 名稱支援 1-15 字元
- 位置支援 1-30 字元

Note 修改此欄位會同步修改 Onvif 設備名稱/ 位置

### 4.2.4 系統 – 網路

Pan Control

System

Device

Network

User

Control

Maintenance

About

Network

DHCP

IP Address

192.168.4.73

Netmask

255.255.255.0

Gateway

192.168.4.254

DNS

192.168.1.211

MAC Address

DC:E2:AC:00:58:D4

HTTP Port

80

Apply

Cancel

功能說明

網路設定

- 若啟動時未連接網路或無 DHCP 伺服器，IP 位址預設為 192.168.100.100。
- 當 DHCP 功能關閉時，可進行修改設定
- HTTP 埠號 預設為 80

## 4.2.5 系統 – 使用者



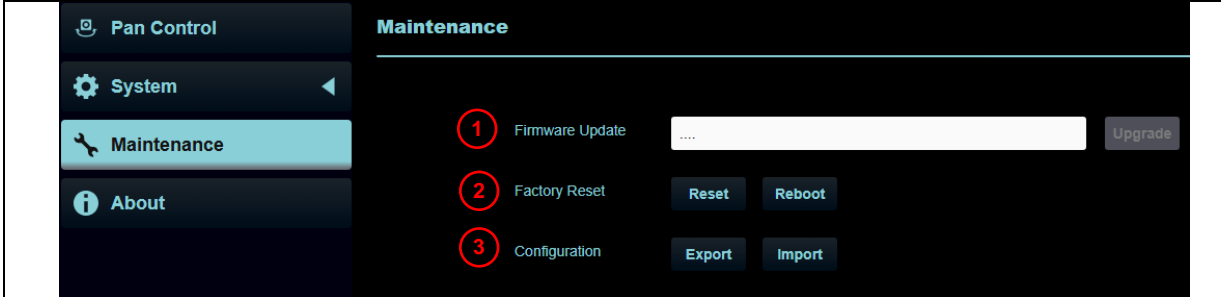
功能說明	
新增/ 修改/刪除使用者帳戶 ■ 帳號密碼支援 4~32 字元 ■ 字元請使用英文大小寫字母或數字鍵混合，特殊符號或底線將無法使用 Note 執行恢復預設值(Factory Reset)會清除使用者資料	

## 4.2.6 系統 – 控制

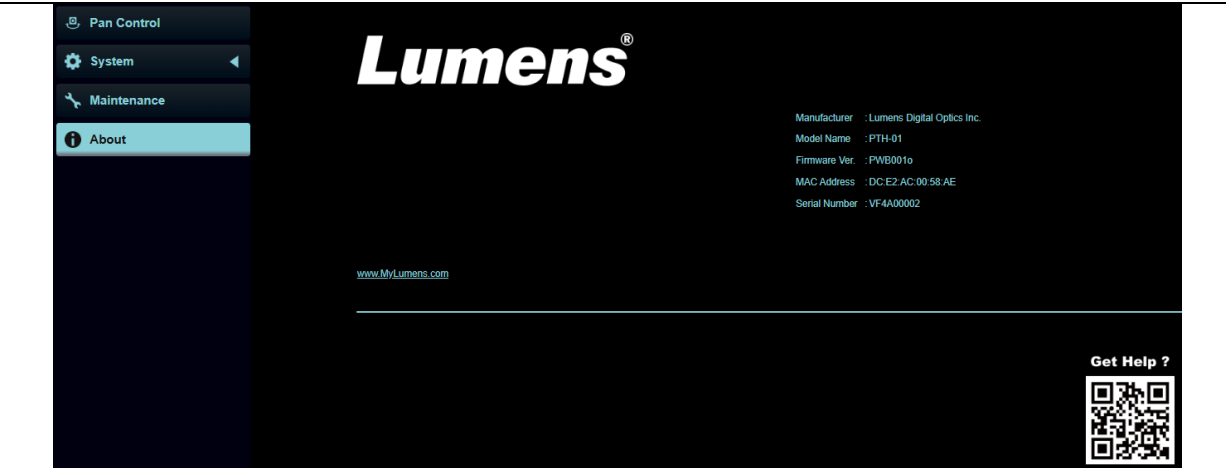


No	項目	功能說明
1	連接埠類型	選擇 Mini-DIN 或 Phoenix 端子
2	波特率	選擇控制訊號傳輸速度：9600/ 38400
3	VISCA 地址	可設定 ID 位址 0~7，自動辨識請選 0
4	指示燈	開啟/ 關閉 PTH-01 的 LED 指示燈

## 4.2.7 維護

		
No	項目	功能說明
1	韌體更新	<p>選擇韌體檔案，點選[Upgrade] 進行韌體更新</p> <p><b>Note</b></p> <ul style="list-style-type: none"> <li>■ 更新約需 2-3 分鐘</li> <li>■ 更新中請勿操作、關閉機台電源，避免造成韌體更新失敗</li> </ul>
2	回復預設值	回復出廠預設值/ 重啟裝置
3	系統設置	將設定參數儲存成設定檔，使用者可下載與上傳 PTH-01 設定參數

## 4.2.8 關於

	
功能說明	
<p>顯示裝置的韌體版本、序號等相關資訊</p> <p>若需技術支援，可掃描右下方條碼取得協助</p>	

## 第 5 章 常見問題排除

本章說明使用 PTH-01 常遭遇的問題，提供建議解決方案，仍無法解決問題時，請洽經銷商或服務中心。

編號	問題	解決方法
1.	開機無電源	1. 請確認有無插入電源線。 2. 如使用 PoE 方式連接，請確認供電端為支持 PoE (IEEE802.3af)標準的集線器
2.	RS-232 無法控制	1. 請參考 <a href="#">3.3 控制連接</a> ，確認接線無誤(RS-232 In/ Out) 2. 請確認 VISCA 設定與控制設備相同
3.	網頁帳密忘記時，該如何登入	請聯繫 Lumens 經銷商或服務中心

## 第 6 章 安全指示

請務必遵循下列安全指示使用本產品：

### 1 操作

- 1.1 請依本產品建議的操作環境下使用，勿在水邊或熱源邊使用。
- 1.2 請勿將本產品傾斜或置於不穩定的推車、台面、或桌面上。
- 1.3 操作插頭時，請清除插頭上灰塵，切勿將本產品使用於多孔插頭，以免產生火花或火災。
- 1.4 請勿堵塞本產品外殼的溝槽或開孔，因其有通風及避免本產品過熱。
- 1.5 請勿自行開啟或移除外蓋，因可能產生觸電或其他危險，維修服務請洽合格服務人員。
- 1.6 如有下列情形，請將本產品的電源拔除，並洽合格服務人員進行維修服務：
  - USB 接孔有磨損或損壞時。
  - 本產品遭液體、雨、或水濺濕時。

### 2 安裝

- 2.1 基於安全性考量，請認購買的標準吊掛架符合 UL 或 CE 安全認可，並且由代理商認可的技術人員進行安裝。



### 3 存放

- 3.1 請勿將本產品的電線置於容易踐踏之處，以免磨損或損壞電線或插頭。
- 3.2 雷雨期間或長時間不用本產品時，請將電源插頭拔下。
- 3.3 請勿將本產品或配件置於震動或發熱的物體上。

### 4 清潔

- 4.1 清潔前請將所有接線拔下，使用乾燥的布擦拭表面，切勿使用酒精或揮發性溶劑擦拭。

### ■ 安全措施

	此標誌表示裝置內含危險電壓，可能造成電擊危險。請勿擅自開蓋，機內無供客戶維修的零件，僅專業人員可進行維修。		<b>WARNING</b> 此標誌表示使用手冊內含本裝置之重要操作及維修指示。
--	---	--	---

### ■ 電池警語（若產品、配件含有電池）

#### 基本安全：

- 請勿加熱或投入火中，否則可能引起爆炸或洩漏。
- 避免短路：請勿將電池正負極直接接觸或使用金屬物品連接。
- 請勿擅自拆解、撞擊、刺穿或改裝電池。
- 避免將電池浸入水中或其他液體中。

#### 使用和存放警語：

- 請勿在高溫（超過 60°C）或高濕環境中存放。
- 避免在陽光直射或靠近熱源處存放。
- 長期不用時，請將電池取出並放置在乾燥陰涼處。

#### 處理和回收：

- 廢棄電池請勿隨意丟棄，應按照當地法規妥善回收處理。
- 電池洩漏時，避免接觸洩漏物，並立即清潔受污染區域。

#### 兒童防護：

- 本產品包含鈕扣型電池之電池組，吞食鈕扣型電池將於 2 小時內引起嚴重內部灼傷，甚至死亡。
- 若誤吞或接觸電池內部物質，請立即就醫。
- 將電池放置在兒童無法觸及的地方（無論是新的或使用過的）。
- 若電池匣未能關閉緊密，停止使用該產品並使其遠離兒童。

### ■ FCC 警語

This equipment has been tested and found to comply with the limits for a Class A digital device, pursuant to part 15 of the FCC Rules. These limits are designed to provide reasonable protection against harmful interference when the equipment is operated in a commercial environment.

#### Notice：

The changes or modifications not expressly approved by the party responsible for compliance could void

the user's authority to operate the equipment.

本設備符合 FCC 規則第 15 部分的規定，本設備已經過測試，符合 A 類設備的限制。這些限制旨在為在商業環境操作設備提供合理的保護，以防止有害干擾。

■ **IC 警語**

This digital apparatus does not exceed the Class A limits for radio noise emissions from digital apparatus as set out in the interference-causing equipment standard entitled "Digital Apparatus," ICES-003 of Industry Canada.

Cet appareil numérique respecte les limites de bruits radioélectriques applicables aux appareils numériques de Classe A prescrites dans la norme sur le matériel brouilleur: "Appareils Numériques," NMB-003 édictée par l'Industrie.

■ **EN55032 CE 警語**

Operation of this equipment in a residential environment could cause radio interference.

警告：本設備在居住環境中使用可能會導致無線電干擾

■ **BSMI 警語**

警告：為避免電磁干擾，本產品不應安裝或使用於住宅環境。

# 版權資訊

---

版權所有© Lumens Digital Optics Inc.保留所有權利。

Lumens 為 Lumens Digital Optics Inc.正進行註冊的商標。

若未獲得 Lumens Digital Optics Inc.之書面同意，不得以任何方式複製、重製、或傳送本檔，除非因為購買本產品可複製本檔當備份。

為了持續改良產品，本檔內之資訊可能變更，恕不另行通知。

為完整解釋或描述本產品如何使用，其他產品或公司的名稱可能會出現在本手冊中，因此沒有侵權之意。

免責聲明：對於本檔可能之技術或編輯錯誤或遺漏；提供本檔、使用或操作本產品而產生意外或關連性的損壞，Lumens Digital Optics Inc. 恕不負責。